

Relatório Síntese Resultados dos Questionários aos Docentes/ Formadores dos Cursos Profissionais do AEL Ano Escolar 2021-2022

1- Introdução

Com base nos indicadores estabelecidos no EQAVET para análise da perceção da qualidade da formação ministrada nos cursos profissionais, a equipa EQAVET elaborou um conjunto de questões para os alunos em formação e para os docentes e formadores, no ano letivo 2021/2022, distribuídas por quatro domínios: i) ensino e aprendizagem, ii) avaliação, iii) clima de escola/sala de aula, iv) competências e atitudes dos alunos, terminando com uma questão de avaliação global e pedido de sugestões de melhoria.

Neste relatório apresentam-se os resultados obtidos.

2- Aplicação dos questionários aos Docentes/ Formadores – Ficha técnica

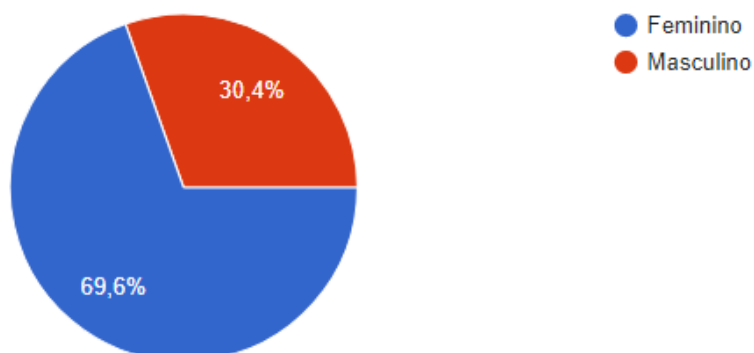
Universo: foram considerados todos os docentes que lecionam, no ano letivo 2021-2022, os Cursos Profissionais do Agrupamento de Escolas da Lousã, num total de 24 docentes/formadores. Pela primeira vez, foram incluídos no universo os docentes de Educação Especial que apoiam os alunos que frequentam o ensino profissional.

Amostra: os questionários foram aplicados a 24 inquiridos, tendo sido obtidas 23 respostas (96%).

Recolha e tratamento da informação: os docentes/formadores fizeram o autopreenchimento do questionário através de um formulário Google Forms. A informação foi recolhida em janeiro de 2022, tendo-se posteriormente procedido à análise dos resultados e respetivas conclusões comparativamente aos resultados obtidos a igual inquérito realizados nos anos letivos 2019-2020 e 2020-2021 e cruzado nos itens possíveis com as respostas ao inquérito direcionado aos alunos.

3- Caracterização dos Respondentes

3.1- Género



Resultados em 2019/2020: Masculino -38,9%; Feminino 61,1%;
Resultados em 2020/2021: Masculino -50% ; Feminino 50%

3.2 - Disciplinas lecionadas

Inglês, Português, Matemática, Direito das Organizações, Cálculo Financeiro e Estatística Aplicada, Gestão, Tecnologias Aplicadas, Eletricidade e Eletrónica, Automação e Computadores, Economia, Educação Física, Sistemas Digitais, Tecnologia de Informação e Comunicação, Área de Integração, Físico-Química, Contabilidade e Fiscalidade; Atividades de Promoção e Capacitação; Educação Especial.

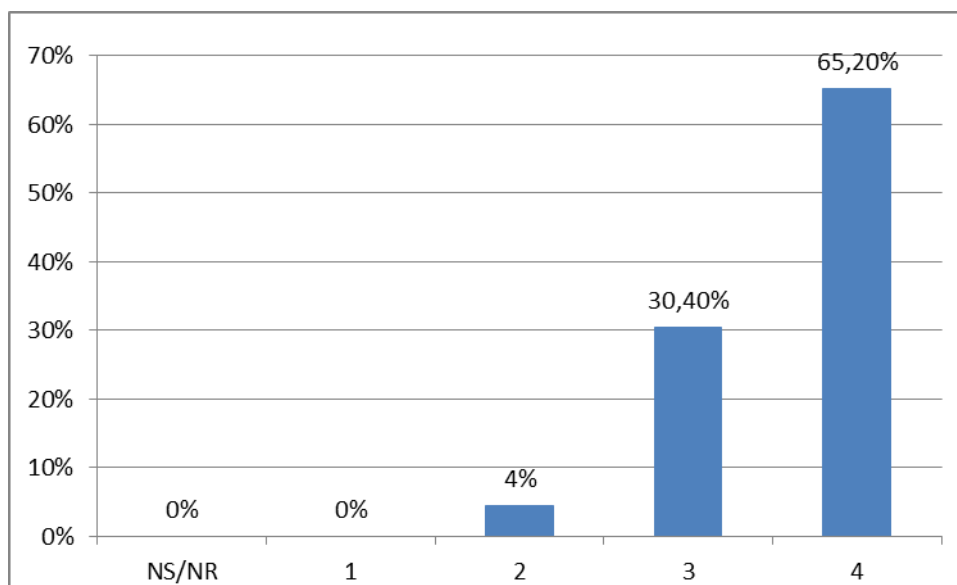
4- Resultados

Escala: 1 - Insatisfeito(a)/ Discordo; 2 - Pouco Satisfeito(a)/Concordo Pouco; 3 - Satisfeito(a)/Concordo; 4- Muito satisfeito(a)/Concordo totalmente; NS/NR - Não sei/Não respondo; NA - Não aplicável.

Os resultados 2021-2022 são apresentados, sendo mencionados para uma melhor perceção da respetiva evolução, os resultados em 2019-2020 e de 2020-2021.

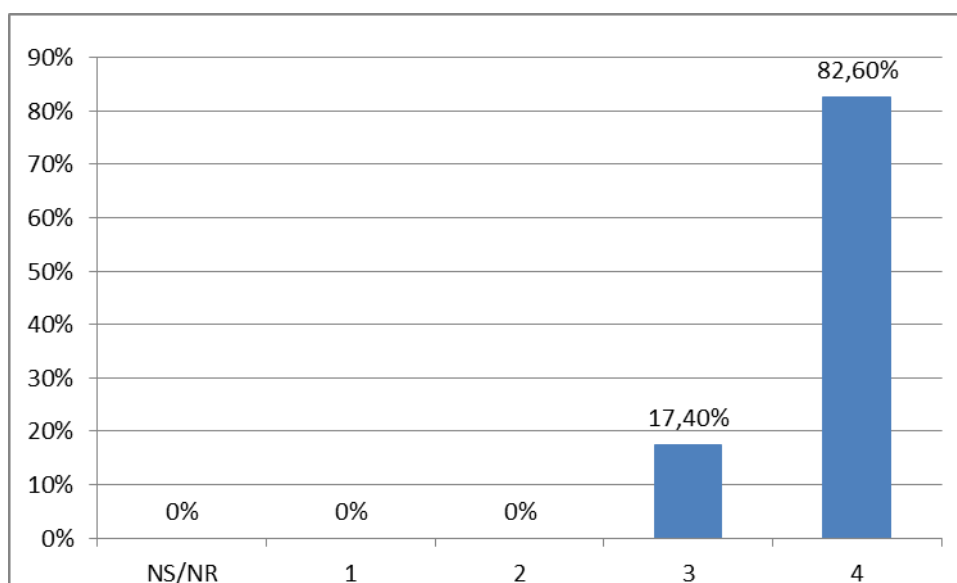
A- Ensino e aprendizagem

- a) *Diversifico frequentemente os materiais didático-pedagógicos que utilizo na aula.*



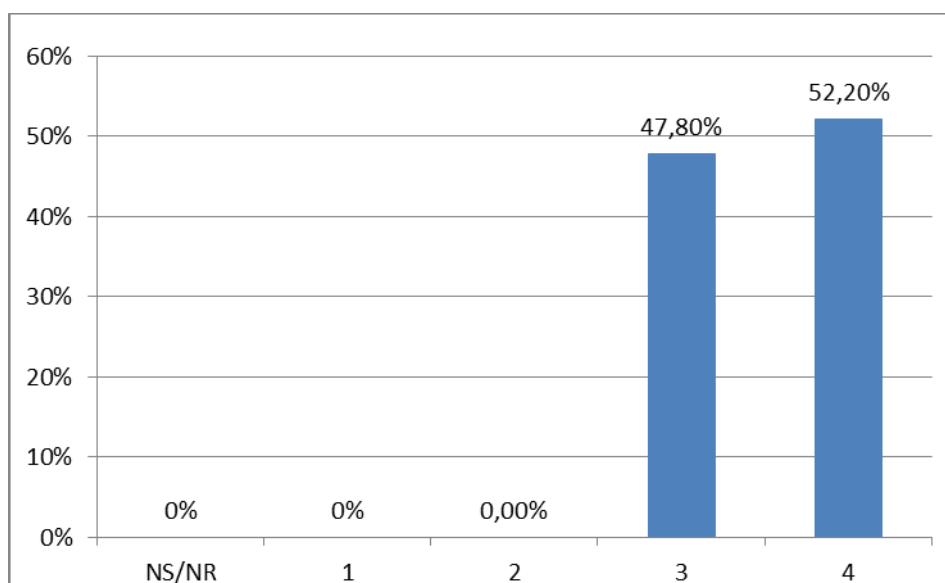
Resultados em 2019-2020: NS/NR-5,56%; 1-0%; 2-5,56%; 3-50%; 4-38,89%
 Resultados em 2020-2021: NS/NR-0%; 1-0%; 2-5,56%; 3-33,33%; 4-66,67%

b) *Estimulo o interesse e a reflexão do(a)s aluno(a)s.*



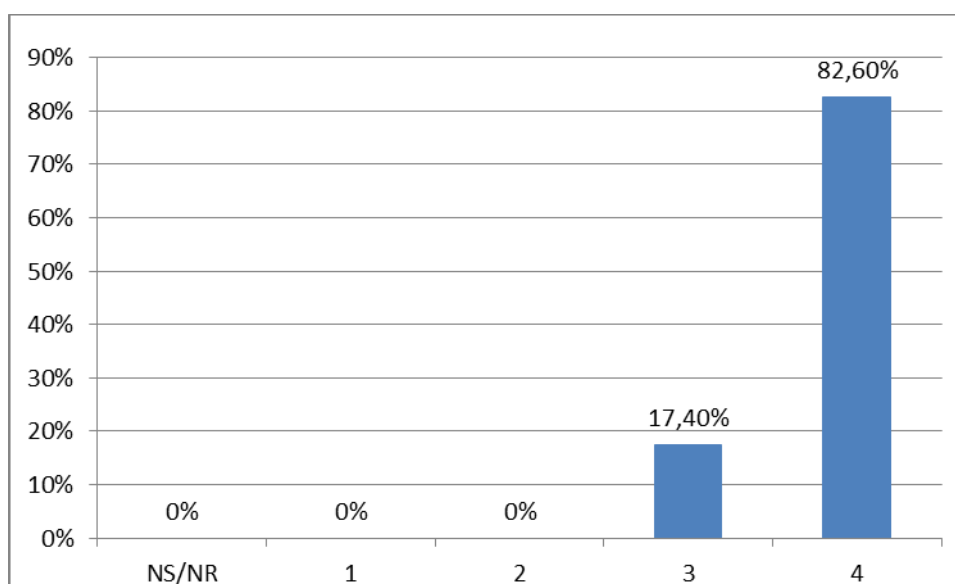
Resultados em 2019-2020: NS/NR-5,56%; 1-0%; 2-0%; 3-27,78%; 4-66,67%
 Resultados em 2020-2021: NS/NR-0%; 1-0%; 2-0%; 22,22%; 4-77,7%

c) *Promovo frequentemente atividades que permitem aos aluno(a)s fazer as suas próprias escolhas, confrontar pontos de vista, resolver problemas e tomar decisões.*



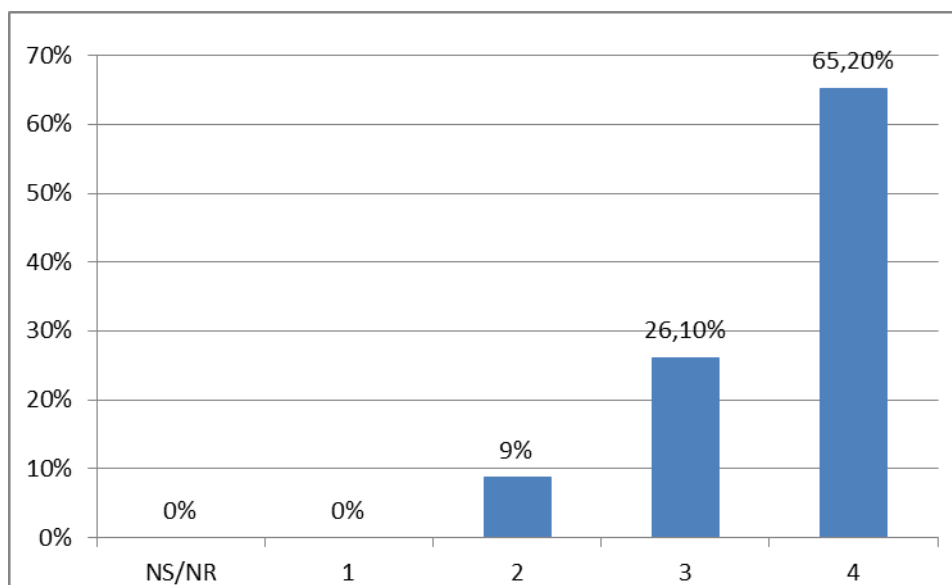
Resultados em 2019-2020: NS/NR- 0%; 1- 0%; 2- 5,56%; 3- 55,56%; 4- 38,89%
 Resultados em 2020-2021: NS/NR- 0%; 1- 0%; 2- 6%; 3- 27,77%; 4- 66,67%

d) *Valorizo, continuamente, no(a)s aluno(a)s a construção do seu próprio conhecimento.*



Resultados em 2019-2020: NS/NR- 0%; 1- 0%; 2- 0%; 3- 33,33%; 4- 66,67%
 Resultados em 2020-2021: NS/NR- 0%; 1- 0%; 2- 0%; 3- 11,11%; 4- 88,89%

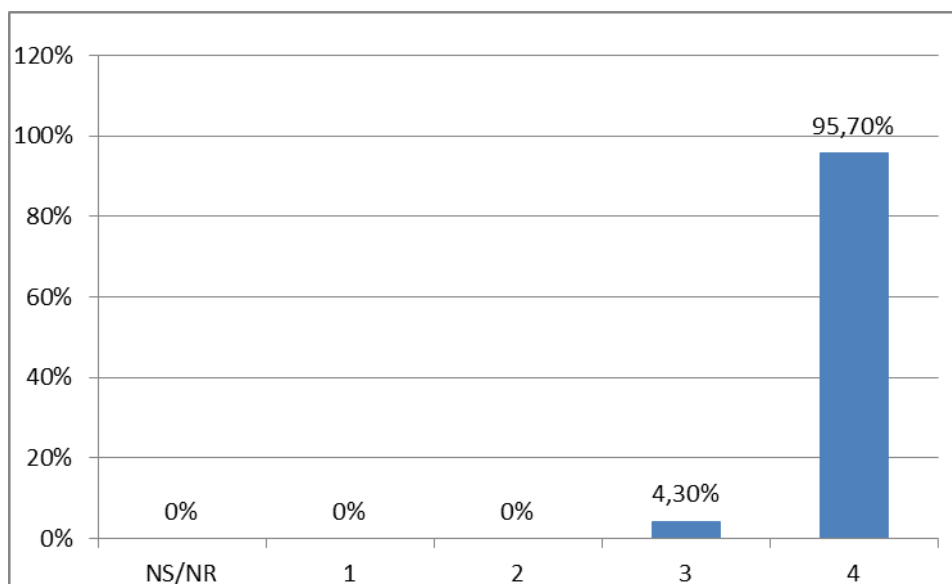
e) *Incentivo o(a)s aluno(a)s a utilizar as TIC (smartphone, tablets, computador portátil) como ferramentas de apoio na construção do seu percurso formativo.*



Resultados em 2019-2020: NS/NR- 5,56%; 1- 0%; 2- 5,56%; 3- 50%; 4- 38,89%

Resultados em 2020-2021: NS/NR- 0%; 1- 0%; 2- 0%; 3-11,11%; 4- 88,89%

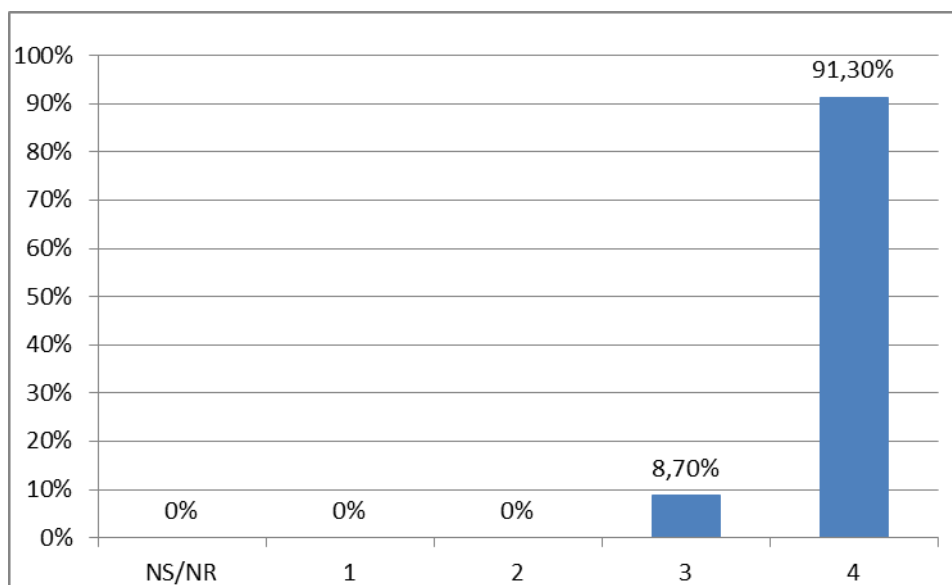
f) *Estou sempre disponível para esclarecer as dúvidas colocadas pelo(a)s aluno(a)s.*



Resultados em 2019-2020: NS/NR- 0%; 1- 0%; 2- 0%; 3- 0%; 4- 100%

Resultados em 2020-2021: NS/NR- 0%; 1- 0%; 2- 0%; 3- 0%; 4- 100%

g) *Preocupo-me com os resultados académicos e sociais do(a)s aluno(a)s.*

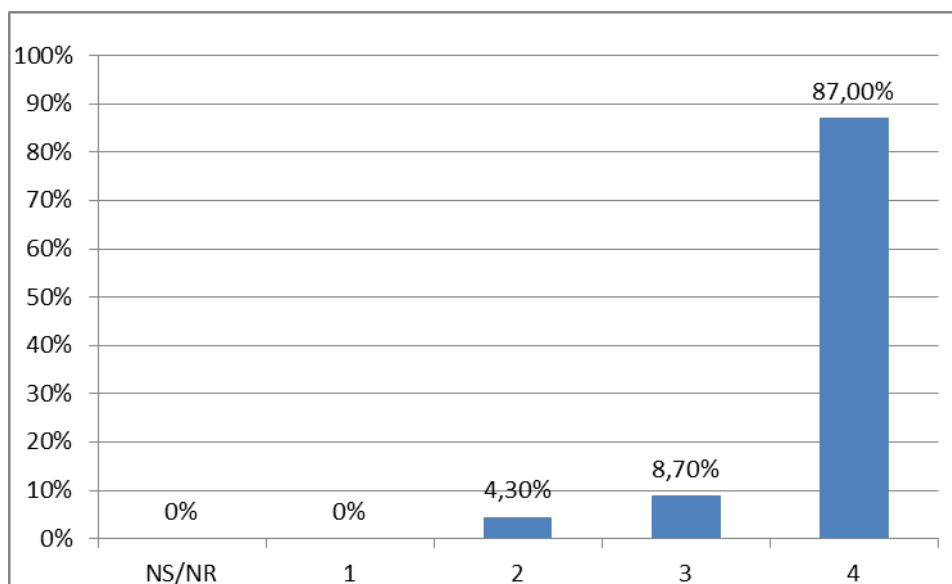


Resultados em 2019-2020: NS/NR- 0%; 1- 0%; 2- 0%; 3- 16,67%; 4- 83,33%

Resultados em 2020-2021: NS/NR- 0%; 1- 0%; 2- 0%; 3- 0%; 4- 100%

B) Avaliação

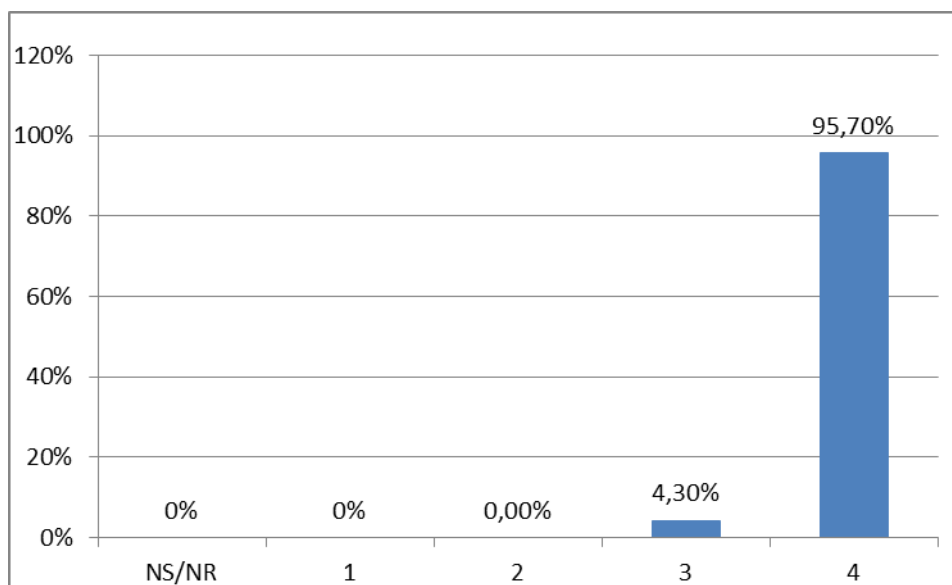
a) *No início do ano informo sempre o(a)s aluno(a)s sobre os programas das disciplinas.*



Resultados em 2019-2020: NS/NR- 0%; 1- 0%; 2- 0%; 3- 11,11%; 4- 88,89%

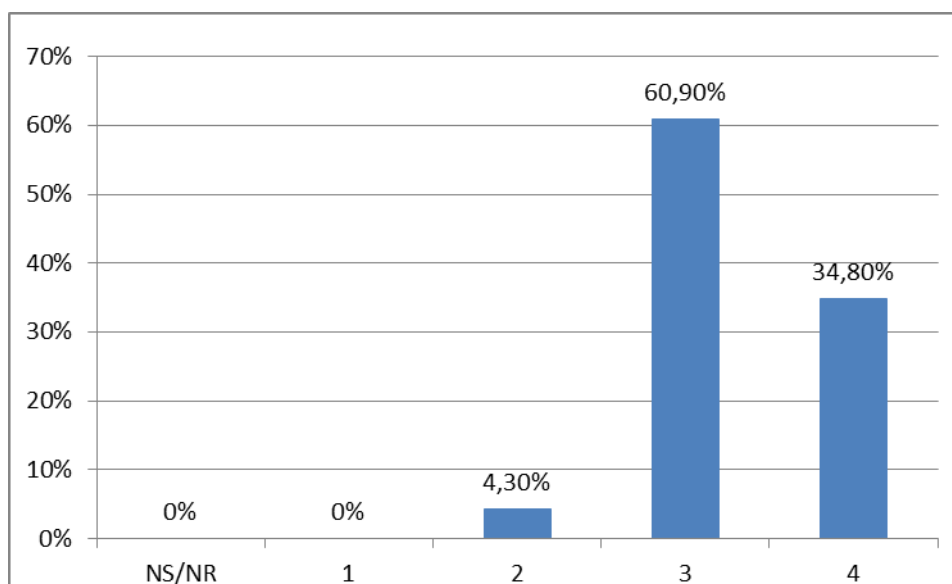
Resultados em 2020-2021: NS/NR- 0%; 1- 0%; 2- 0%; 3- 5,55%; 4- 94,45%

b) *Clarifico sempre os critérios de avaliação aplicados.*



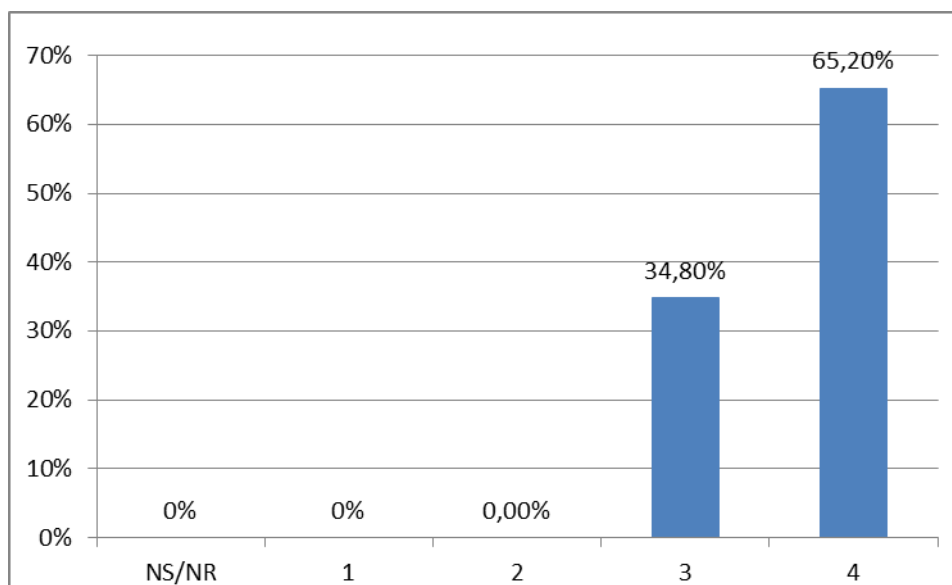
Resultados em 2019-2020: NS/NR- 0%; 1- 0%; 2- 0%; 3- 11,11%; 4- 88,89%
 Resultados em 2020-2021: NS/NR- 0%; 1- 0%; 2- 0%; 3- 5,55%; 4- 94,45%

c) *Frequentemente coloco desafios/problemas aos aluno(a)s para estes resolverem de forma autónoma.*



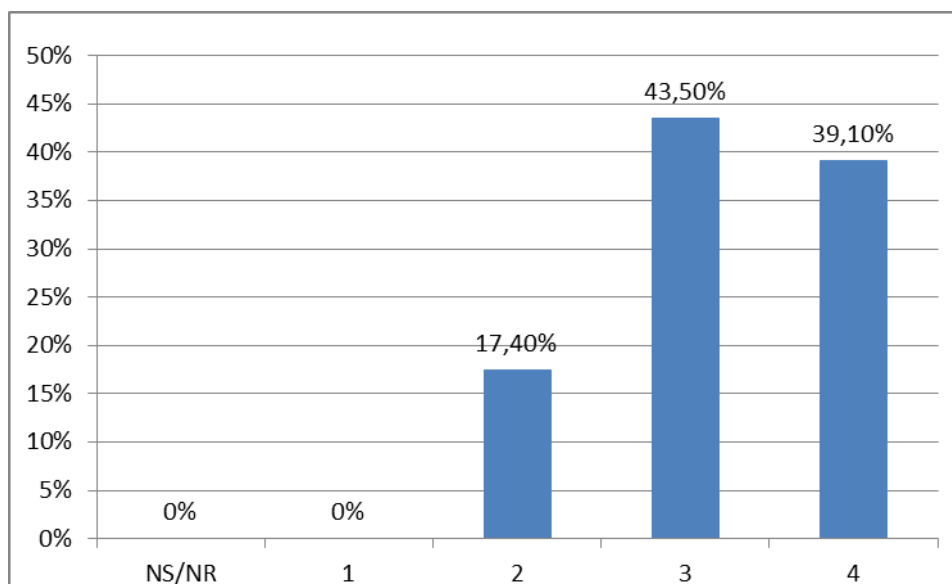
Resultados em 2019-2020: NS/NR- 0%; 1- 0%; 2- 0%; 3- 66,67%; 4- 33,33%
 Resultados em 2020-2021: NS/NR- 0%; 1- 0%; 2- 6%; 3- 33%; 4- 61,00%

d) *Promovo frequentemente o trabalho colaborativo (a pares e/ou em grupo).*



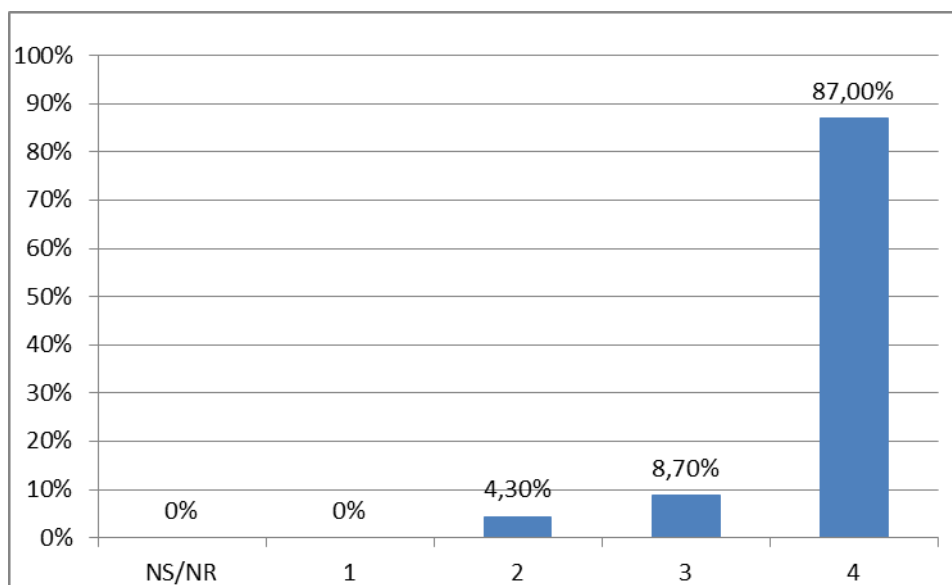
Resultados em 2019-2020: NS/NR- 0%; 1- 0%; 2- 0%; 3-33,33 %; 4- 66,67%
Resultados em 2020-2021: NS/NR- 0%; 1- 0%; 2- 6%; 3-33,00 %; 4- 61,00%

e) *Organizo frequentemente debates para ajudar o(a)s aluno(a)s a desenvolverem a sua capacidade de raciocínio e de argumentação.*



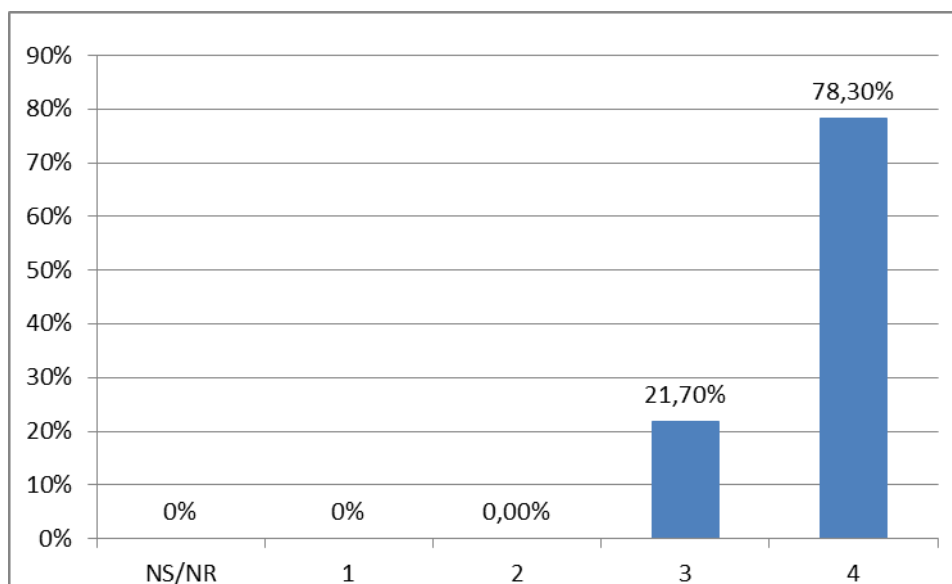
Resultados em 2019-2020: NS/NR- 5,56%; 1- 0%; 2- 27,78%; 3- 38,89%; 4- 27,78%
Resultados em 2020-2021: NS/NR- 0%; 1- 0%; 2- 0%; 3- 50,00%; 4- 44,00%

f) *Preparo previamente o(a)s aluno(a)s para a avaliação dos módulos (trabalho formativo).*



Resultados em 2019-2020: NS/NR- 5,56%; 1- 0%; 2- 0%; 3- 0%; 4- 94,44%
Resultados em 2020-2021: NS/NR- 0%; 1- 0%; 2- 0%; 3- 16,66%; 4- 83,34%

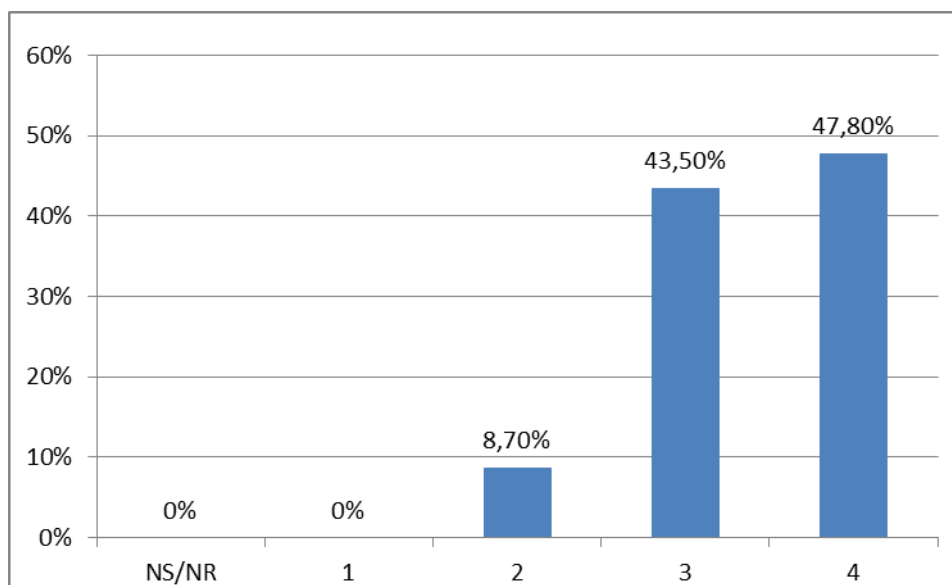
g) *Forneço continuamente informação aos aluno(a)s sobre o desenvolvimento das suas aprendizagens (feedback).*



Resultados em 2019-2020: NS/NR- 0%; 1- 0%; 2- 0%; 3- 27,78%; 4- 72,22%
Resultados em 2020-2021: NS/NR- 0%; 1- 0%; 2- 0%; 3- 22,22%; 4- 77,78%

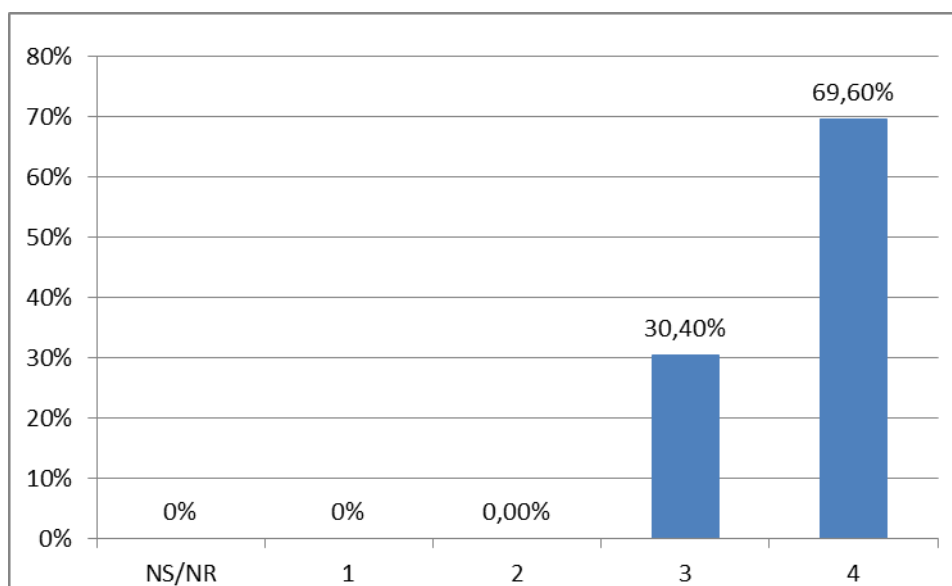
C- Clima de escola/ sala de aula

a) *Considero que existe uma boa relação entre o(a)s aluno(a)s da(s) turma(s)*



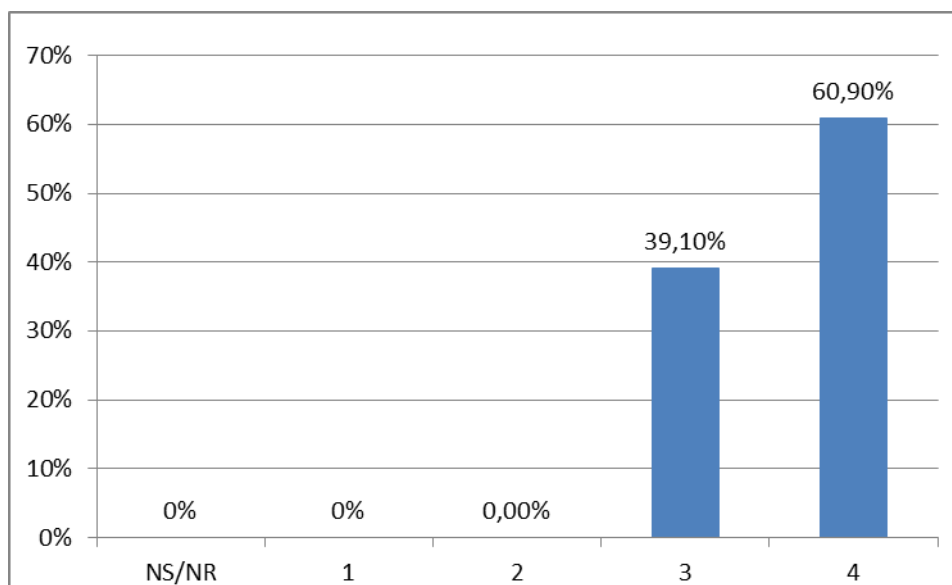
Resultados em 2019-2020: NS/NR- 0%; 1- 0%; 2- 5,56%; 3- 44,44%; 4- 50%
Resultados em 2020-2021: NS/NR- 0%; 1- 0%; 2- 0%; 3- 33,33%; 4- 66,67%

b) *Tenho uma boa relação com o(a)s aluno(a)s da(s) turma(s) em sala de aula.*



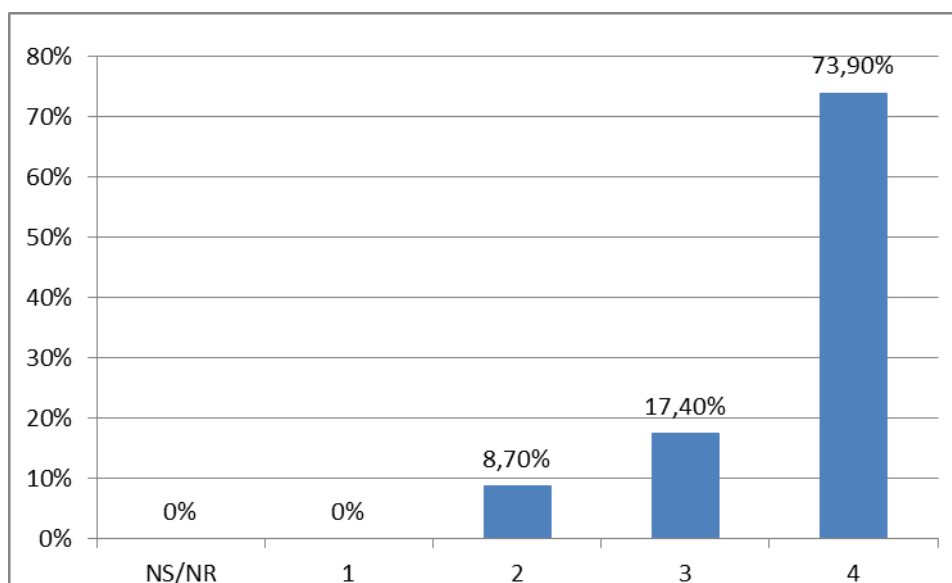
Resultados em 2019-2020: NS/NR- 0%; 1- 0%; 2- 0%; 3- 33,33%; 4- 66,67%
Resultados em 2020-2021: NS/NR- 0%; 1- 0%; 2- 0%; 3- 11,11%; 4- 88,89%

c) *Articulo com os outros docentes procedimentos em sala de aula com o(a)s aluno(a)s, de modo a prevenir situações de indisciplina.*



Resultados em 2019-2020: NS/NR- 0%; 1- 0%; 2- 0%; 3- 55,56%; 4- 44,44%
 Resultados em 2020-2021: NS/NR- 6%; 1- 0%; 2- 0%; 3- 38,88%; 4- 55,22%

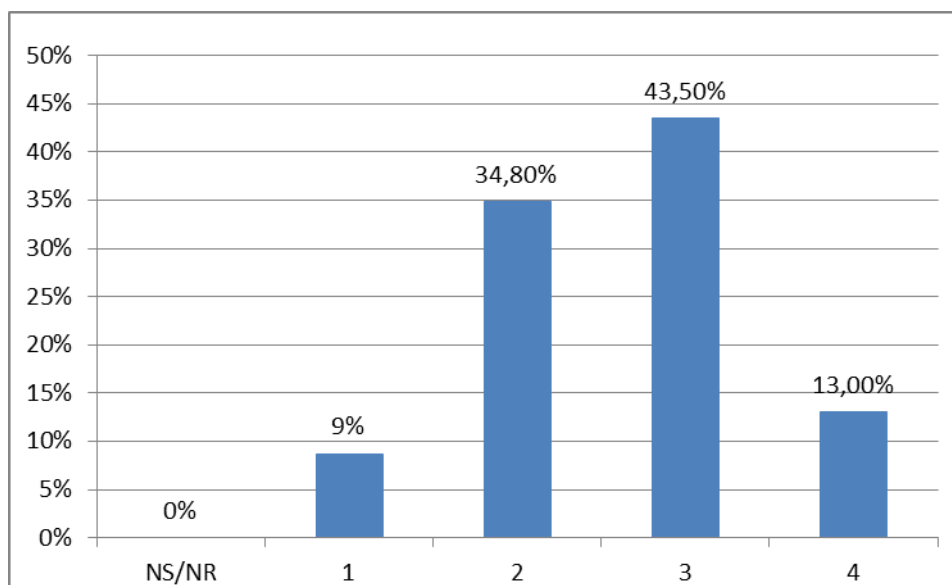
d) *Recomendava a frequência dos cursos profissionais deste Agrupamento a outro(a)s (novos) aluno(a)s.*



Resultados em 2019-2020: NS/NR- 0%; 1- 0%; 2- 0%; 3- 27,78%; 4- 72,22%
 Resultados em 2020-2021: NS/NR- 0%; 1- 0%; 2- 6%; 3- 33,00%; 4- 61,00%

D- Competências e Atitudes dos alunos

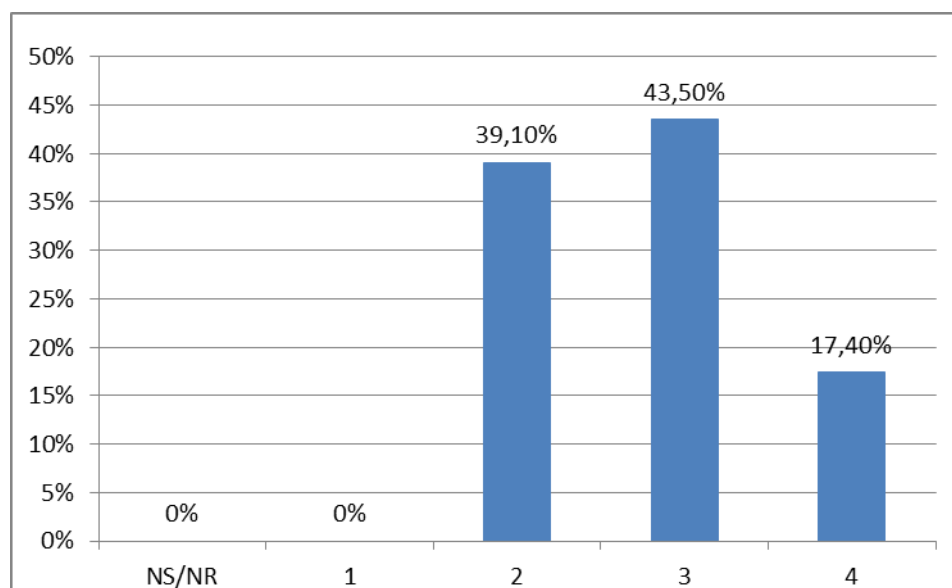
a) *O(a)s aluno(a)s dos cursos profissionais do AEL têm um comportamento adequado que facilita a sua aprendizagem.*



Resultados em 2019-2020: NS/NR- 0%; 1- 5,56%; 2- 50%; 3- 44,44%; 4- 0%

Resultados em 2020-2021: NS/NR- 0%; 1- 0%; 2-39%; 3- 61,00%; 4- 0%

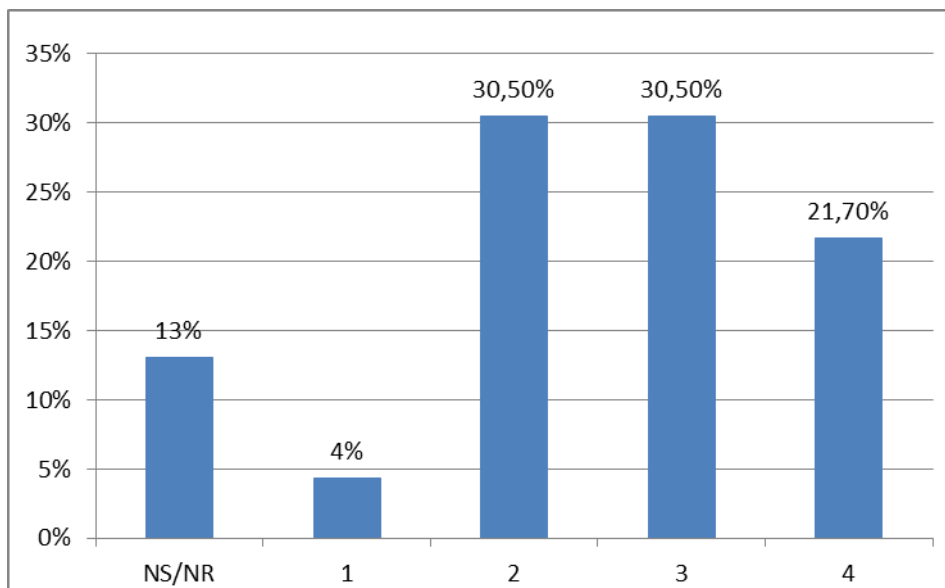
b) *O(a)s aluno(a)s dos cursos profissionais do AEL são autónomos e capazes de usar a tecnologia para encontrar respostas para problemas, criando soluções novas.*



Resultados em 2019-2020: NS/NR- 5,56%; 1- 0%; 2- 22,22%; 3- 72,22%; 4- 5,55%

Resultados em 2020-2021: NS/NR- %; 1- 0%; 2- 28%; 3- 66%; 4-6%

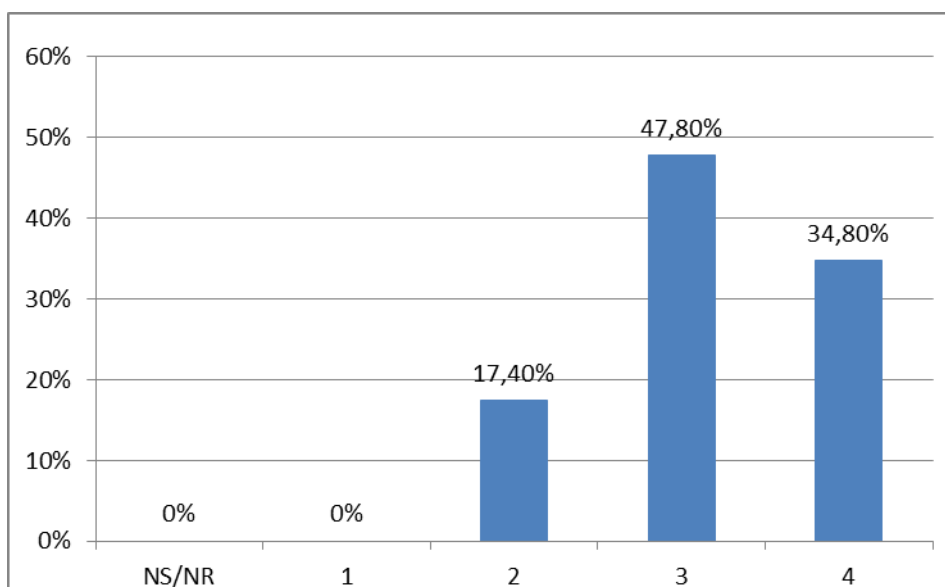
c) *A maior parte do(a)s aluno(a)s dos cursos profissionais do AEL são capazes de construir um portefólio reflexivo de evidências com as aprendizagens mais significativas realizadas ao longo do ano letivo.*



Resultados em 2019-2020: NS/NR- 16,67%; 1- 0%; 2- 33,33%; 3- 33,33%; 4- 16,67%

Resultados em 2020-2021: NS/NR- 17%; 1- 0%; 2- 22%; 3- 50%; 4- 11%

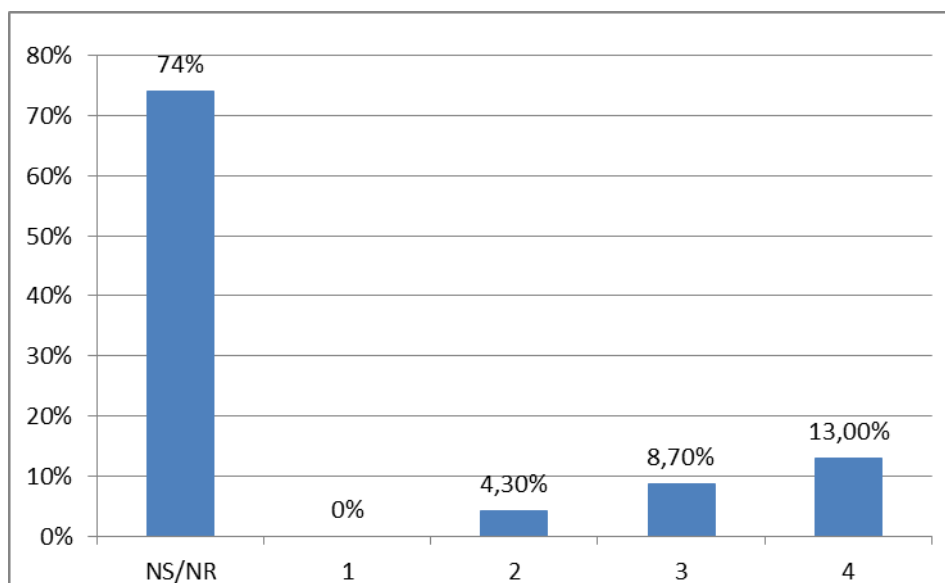
d) *A maior parte do(a)s aluno(a)s dos cursos profissionais do AEL são capazes de trabalhar em equipa.*



Resultados em 2019-2020: NS/NR- 0%; 1- 0%; 2- 0%; 3- 50%; 4- 50%

Resultados em 2020-2021: NS/NR- 6%; 1- 0%; 2- 6%; 3- 44%; 4- 44%

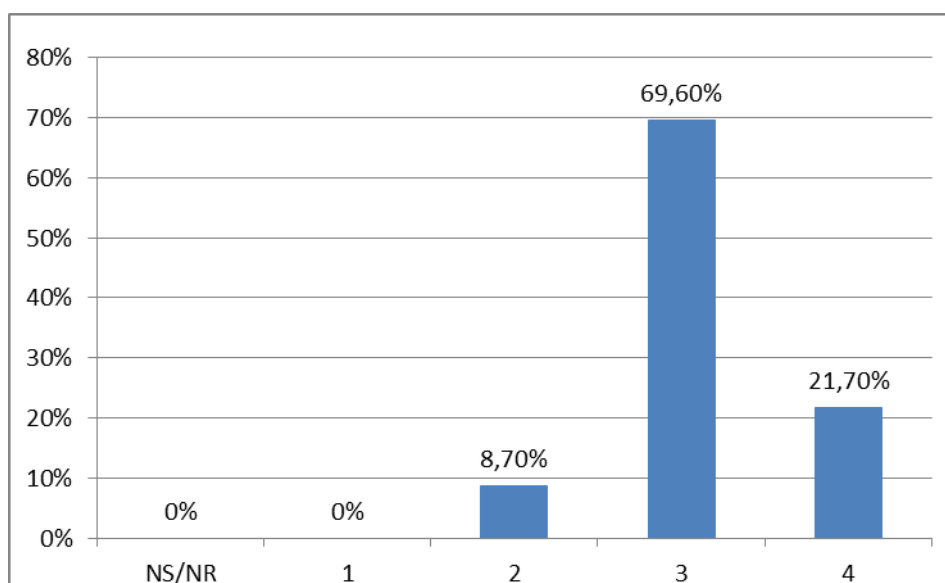
e) *O(a)s aluno(a)s do 3.º ano dos cursos profissionais do AEL são capazes de apresentar o seu curriculum vitae em Português e em Inglês.*



Resultados em 2019-2020: NS/NR- 77,78%; 1- 0%; 2- 5,56%; 3- 0%; 4- 16,67%

Resultados em 2020-2021: NS/NR- 28%; 1- 16%; 2- 11%; 3- 22%; 4- 23%

f) Estou satisfeito(a) com as aprendizagens realizadas pelos meus alunos dos cursos profissionais do AEL.

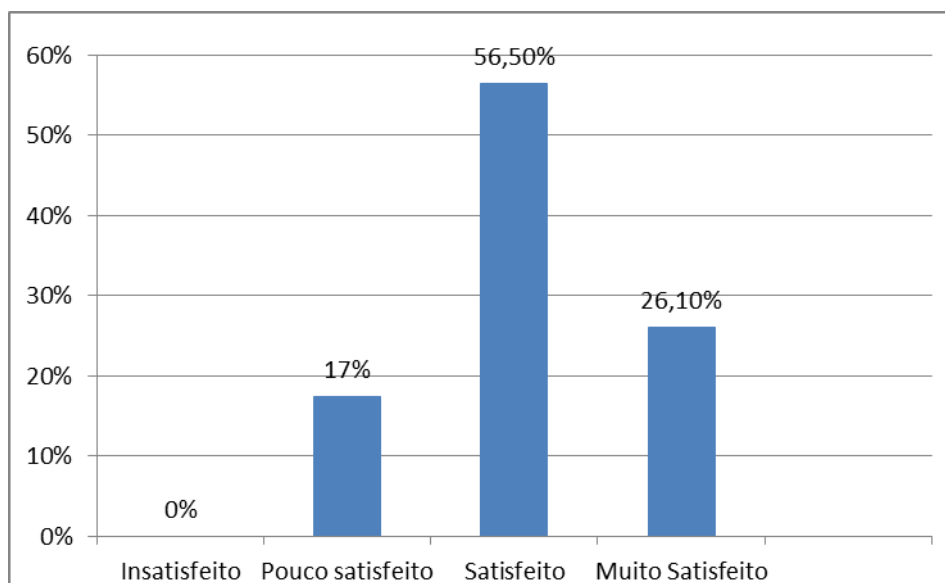


Resultados em 2019-2020: NS/NR- 0%; 1- 0%; 2- 0%; 3- 77,78%; 4- 22,22%

Resultados em 2020-2021: NS/NR- 0%; 1- 0%; 2- 0%; 3- 77,77%; 4- 22,23%

5- Grau de satisfação global

Grau de satisfação global relativamente ao funcionamento dos cursos profissionais no Agrupamento de Escolas da Lousã (AEL)



Resultados em 2019-2020: Insatisfeito 0%; Pouco satisfeito- 5,5%; Satisfeito- 66,7%; Muito satisfeito- 27,8%

Resultados em 2020-2021: Insatisfeito 0%; Pouco satisfeito- 11%; Satisfeito- 11%; Muito satisfeito- 28%

6- Sugestões apresentadas pelos respondentes

Os docentes foram, ainda, chamados a apresentar sugestões, as quais foram organizadas em três grandes grupos: um relacionado com equipamentos, outro com questões de disciplina e um outro com a estrutura dos cursos.

Relativamente ao primeiro grupo (equipamentos), registam-se as seguintes sugestões:

- existência de um computador por aluno nas salas;
- aquisição de mais equipamentos, software essencial para um ensino mais tecnológico e prático e criação de uma sala "lab-auto-eletric" para desenvolvimento de projetos;
- disponibilização da Escola Virtual e outras Plataformas para consolidação de conhecimentos.

Relativamente ao segundo grupo (disciplina):

- necessidade de uma atitude responsável face à escola e ao seu percurso;
- maior exigência em termos de assiduidade, pontualidade, comportamento, autonomia e maturidade;
- medidas que atenuem as elevadas exigências requeridas aos docentes face ao perfil de alguns alunos;
- necessidade de desenvolvimento de hábitos de trabalho e pré-requisitos fundamentais para trabalharem os conteúdos lecionados.

Relativamente ao terceiro grupo (estrutura dos cursos):

- diminuição da carga horária semanal, transformando um número de horas de cada disciplina na elaboração de um projeto multidisciplinar a ser apresentado à comunidade escolar no final do ano letivo;

- desdobramento de turmas com seis ou mais alunos com necessidades educativas e com mais de 20 alunos por turma;
- atribuição de coadjuvação nas disciplinas onde os alunos manifestam mais dificuldades;
- reajustamento da programação dos módulos, de modo a que as aprendizagens necessárias como pré requisitos em algumas disciplinas sejam lecionadas em articulação;
- diminuição da carga letiva, de modo a permitir atividades de complemento curricular, atividades extracurriculares ou frequência de Clubes (por exemplo Robótica);
- desenvolvimento de projetos e apoio psicopedagógico;
- frequência de mini estágios para treino de competências à medida que são lecionados conteúdos específicos.

7- Conclusões

Da análise comparativa dos resultados apresentados nos vinte e cinco itens face aos dois anos anteriores, concluiu-se que em muitos dos itens em análise, depois de uma excepcional melhoria nas respostas apresentadas em 2020-2021, relativamente ao ano escolar 2019-2020, registaram-se agora valores mais próximos do primeiro ano analisado e ainda algumas melhorias nalguns itens.

No presente ano registou-se uma diminuição na qualidade das respostas nos seguintes itens:

- incentivo o(a)s aluno(a)s a utilizar as TIC (smartphone, tablets, computador portátil) como ferramentas de apoio na construção do seu percurso formativo;
- frequentemente coloco desafios/problemas aos aluno(a)s para estes resolverem de forma autónoma;
- considero que existe uma boa relação entre o(a)s aluno(a)s da(s) turma(s);
- tenho uma boa relação com o(a)s aluno(a)s da(s) turma(s) em sala de aula;
- a maior parte do(a)s aluno(a)s dos cursos profissionais do AEL são capazes de trabalhar em equipa.

Como justificação possível para os resultados nestes itens poderá estar a ocorrência da pandemia e o elevado número de semanas em ensino à distância, no ano escolar de 2020-2021, que favoreceram os resultados nesse ano. O ensino a distância mitigou a indisciplina entre os alunos e favoreceu o trabalho autónomo e o uso de tecnologias.

O regresso ao regime presencial potenciou, nos itens mencionados, que os valores voltassem a ficar em linha com os registados na fase pré-pandemia.

O facto de, pela primeira vez, participarem do universo de docentes os professores de educação especial que apoiam os alunos com medidas seletivas que integram as turmas do ensino profissional, poderá ter contribuído para algumas alterações nos resultados deste inquérito, uma vez a sua visão se centra apenas no acompanhamento de alunos específicos.

No entanto, também se registam melhorias no presente ano letivo face aos dois anos escolares anteriores, algumas delas relacionadas com uma maior aplicação dos pressupostos do Projeto MAIA no AEL, nomeadamente:

- maior estímulo o interesse e reflexão dos alunos;
- articulação entre docentes sobre procedimentos em sala de aula com o(a)s aluno(a)s, de modo a prevenir situações de indisciplina;
- melhor clarificação dos critérios de avaliação aplicados;

- melhoria da informação aos aluno(a)s sobre o desenvolvimento das suas aprendizagens (*feedback*);

E verificou, nas seguintes áreas, uma melhoria significativa:

- recomendação da frequência dos cursos profissionais deste Agrupamento a outro(a)s (novos) aluno(a)s;

- o(a)s aluno(a)s dos cursos profissionais do AEL são mais autónomos e capazes de usar as tecnologias para encontrar respostas para problemas, criando soluções novas.

As melhorias no grau de satisfação consubstanciaram-se na subida dos valores mais elevados de satisfação e/ou aumento da soma dos dois níveis de satisfação mais elevados.

Em síntese, pode afirmar-se que há uma evolução positiva na perceção dos docentes relativamente ao funcionamento dos cursos, sendo que o AEL deverá continuar a promover uma política de melhoria, reforçando em particular os aspetos em que a tendência do nível de satisfação por parte dos docentes indica oportunidades de melhoria.

Relativamente às questões materiais, impõe-se a continuação da pressão junto das entidades financiadoras, sensibilizando para a necessidade de investimento em espaços, materiais e equipamentos, ajustados às necessidades de formação nos tempos atuais e às exigências do mercado de trabalho.

Lousã, 25/02/2022

As docentes da Equipa EQAVET

Conceição Carvalho

Ana João